

T.C. OSMANİYE KAYMAKAMLIĞI / VALİLİĞİ

AYYILDIZ ANAOKULU

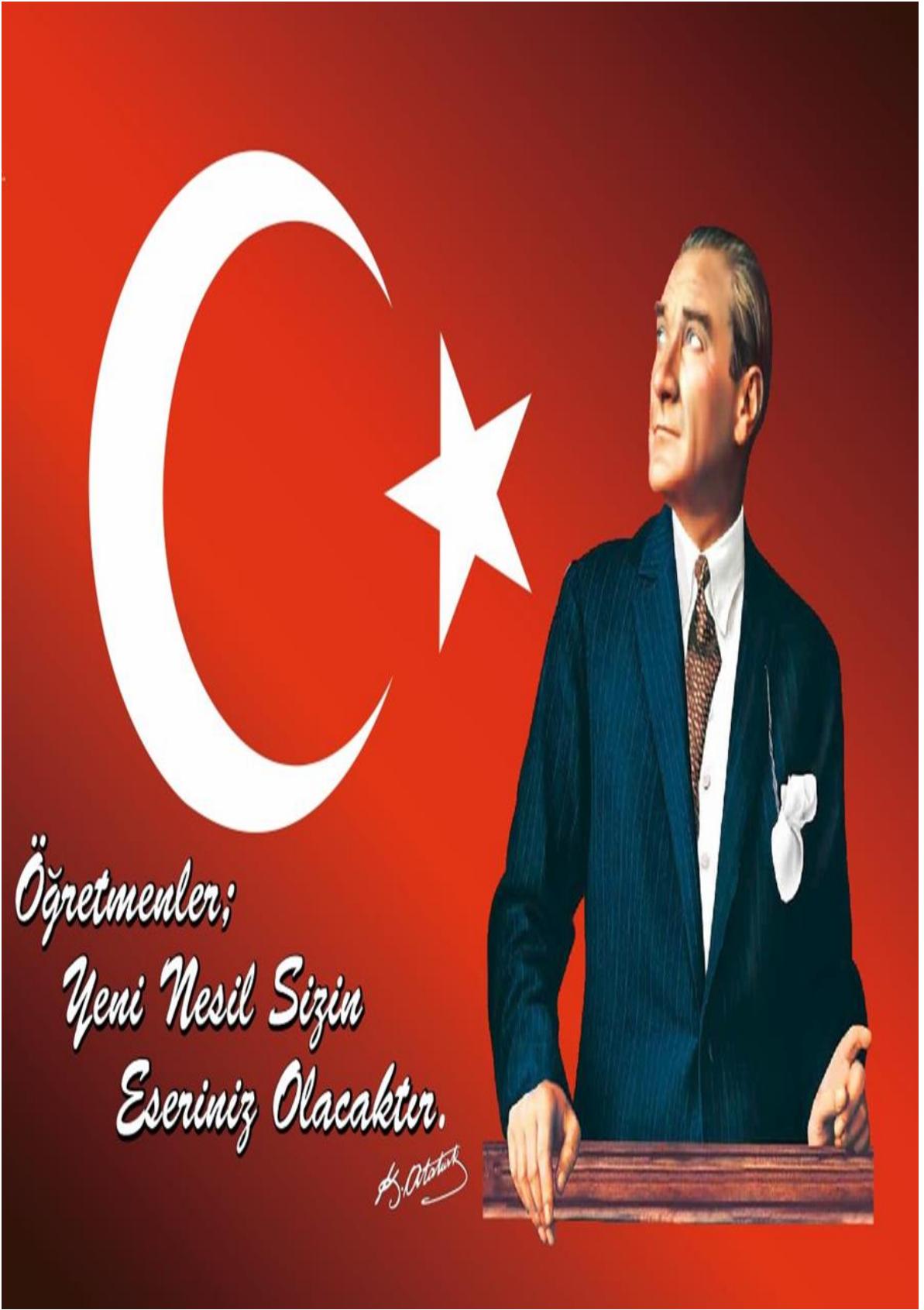
MÜDÜRLÜĞÜ

2024-2028 STRATEJİK PLANI



OSMANİYE

2024



Öğretmenler;
Yeni Nesil Sizin
Eseriniz Olacaktır.

K. Atatürk

Okul / Kurum Bilgileri

İL: OSMANİYE		İLÇE:			
Adres	Korkut Ata Mah. 7644 Sok. No: 2/A Merkez/ OSMANİYE		Coğraf i Konu m	https://osmaniyeayyildizanaokulu.meb.k12.tr/tema/harita.php	
Telefon Numarası	03280 812 00 44		Faks Numa rası	----	
e-Posta Adresi	766830@meb.k12.tr		Web sayfa adresi	https://osmaniyeayyildizanaokulu.meb.k12.tr	
Kurum Kodu	766830		Öğreti m Şekli	İkili Öğretim	
Okulun Isınma Şekli	Klima		Dersli k Sayısı	6	
			Şube Sayısı	12	
Öğrenci Sayısı	Erkek	153	Öğret men Sayısı	Kadın	12
	Kız	152		Erkek	1
	Toplam	305		Toplam	13

SUNUŞ



Hazırlamış olduğumuz bu Stratejik Plan kurumumuzun orta ve uzun vadeli amaçlarını, temel ilke ve politikalarını hedef ve önceliklerini ve bunlara ulaşmak için izlenecek yol ve yöntemler ile kaynak dağılımını içeren plandır.

—Biz neredeyiz?

—Nereye ulaşmak istiyoruz?

—Varmak istediğimiz yere nasıl ulaşabiliriz?

—Başarımız nasıl takip eder ve değerlendiririz?

—Stratejik plan ile vizyon ve misyonlarımızı belirlerken nasıl bir yol haritası çizebiliriz?

Düşüncesinden yola çıkarak; Okulumuzun stratejik planını hazırlamaya başladık ve en büyük amacımızın Ayyıldız Anaokulu Müdürlüğü olarak Atatürk ilke ve inkılapları doğrultusunda; vatan, millet, bayrak, aile ve insan sevgisini

benimseyen, milli ve manevi değerlere bağlı, kendine güvenen, çevresiyle iyi iletişim kurabilen, dürüst, ilkeli, çağdaş düşünceli, hak ve sorumluluklarını bilen, çocukların saygılı ve kültürel çeşitlilik içinde hoşgörülü bireyler olarak Türkiye Yüzyılı Vizyonu doğrultusunda yetişmelerine temel hazırlayan bir okul öncesi eğitim kurumu olmaktır.

İnanıyorum ki, okulumuz, öğrencilerimizi, kendisi ve çevresiyle barışık, çok yönlü bakabilme becerisine sahip, çağın gelişen ihtiyaçlarına ayak uydurabilecek, mutlu ve nitelikte bireyler olarak yetiştirerek onları ilköğretime ve hayata hazırlayacaktır.

Cebrail YILDIRIM
Okul Müdürü

İçindekiler Tablosu

Okul / Kurum Bilgileri	3
SUNUŞ	4
TABLolar VE ŞEKİLLER LİSTESİ	6
1.GİRİŞ VE STRATEJİK PLANIN HAZIRLIK SÜRECİ	7
1.1.Strateji Geliştirme Kurulu ve Stratejik Plan Ekibi	7
1.2. Planlama Süreci:	7
2.DURUM ANALİZİ	8
2.1.Kurumsal Tarihçe	9
2.2.Uygulanmakta Olan Stratejik Planın Değerlendirilmesi	9
2.3.Yasal Yükümlülükler ve Mevzuat Analizi.....	10
2.4. Üst Politika Belgeleri Analizi.....	12
2.5. Faaliyet Alanları ile Ürün/Hizmetlerin Belirlenmesi.....	14
2.6. Paydaş Analizi	15
2.6.1. Paydaş Görüş - Önerilerinin Alınması ve Değerlendirilmesi.....	16
2.7. Okul / Kurum İçi Analiz	19
2.7.1. Okul / Kurum Teşkilat Şeması	19
2.7.2. Kurum içi analiz	20
2.7.2. İnsan Kaynakları	21
2.7.3. Teknolojik Düzey	24
2.7.4. Mali Kaynaklar	26
2.7.5. İstatistikî Veriler.....	27
2.8. Çevre Analizi (PESTLE).....	27
2.9. GZFT Analizi	28
2.10. Tespit ve İhtiyaçların Belirlenmesi	31
3.GELECEĞE BAKIŞ.....	32
3.1.Misyonumuz.....	32
3.2.Vizyonumuz	32
3.3.Temel Değerlerimiz	32
4. AMAÇ, HEDEF VE PERFORMANS GÖSTERGESİ İLE STRATEJİLERİN BELİRLENMESİ	33
5. İZLEME VE DEĞERLENDİRME	38
İMZA SİRKÜSÜ.....	39

TABLolar VE ŐEKİLLER LİSTESİ

Tablo 1:Strateji Geliřtirme Kurulu ve Stratejik Plan Ekibi Tablosu	7
Tablo 2: Yasal Yüklümlülükler	9
Tablo 3:Üst Politika Belgeleri	11
Tablo 4: Tablo 4:Üst Politika Belgeleri Analizi	12
Tablo 5:Faaliyet Alanlar/Ürün ve Hizmetler Tablosu	14
Tablo 6:Paydař sınıflandırma ve etki / önem matrisi.....	14
Tablo 7:Öğretmen Memnuniyet Anket Sonuçları	16
Tablo 8:Veli Memnuniyet Anket Sonuçları	17
Tablo 9:Sınıflara ve cinsiyete göre öğrenci sayıları	18
Tablo 10:Yabancı uyruklu öğrenci sayısı	20
Tablo 11:Kaynařtırma öğrencileri sayısı	20
Tablo 12: Öğrenci devamsızlık verileri	20
Tablo 13: Çalışanların Eğitim Düzeyi ve Cinsiyetine Göre Dağılımı	21
Tablo 14: İdari Personelin Hizmet Süresine İliřkin Bilgiler	21
Tablo 15: Öğretmenlerin Hizmet Süreleri	22
Tablo 16: Yönetici ve öğretmenlerin katıldıkları hizmet içi eğitim faaliyeti sayısı	22
Tablo 17: Okul / kurum norm ve ihtiyaç durumu.....	23
Tablo 18: Okul/Kurumda Oluřan Öğretmen Sirkülasyon Durumu	23
Tablo 19: Okul/Kurumda Oluřan Yönetici Sirkülasyon Durumu	23
Tablo 20: Kurumdaki Mevcut Hizmetli/ Memur/ Yardımcı Personel Sayısı	23
Tablo 21: Okul/kurum Rehberlik Hizmetleri	24
Tablo 22: Teknolojik Araç-Gereç Durumu.....	24
Tablo 23: Fiziki Mekân Durumu	25
Tablo 24: Gelir-Gider Tablosu (2023 yılı)	26
Tablo 25: Kaynak Tablosu	26
Tablo 26: Yıllara göre öğrenci sayısı.....	27
Tablo 27: Kurumda Gerçekleřtirilen Faaliyet Sayıları.....	27
Tablo 28: Okul paydařlarınca gerçekteřtirilen bilimsel faaliyetler / yayınlar	27
Tablo 29: Yemekhaneden faydalanan öğrenci sayısı	28
Tablo 30: PESTLE Tablosu	28
Tablo 31: GZFT Listesi	31
Tablo 32: Tespit ve İhtiyaçlar Tablosu.....	32
Tablo 33: Amaç ve Hedefler Tablosu	34
Őekil 1:Okul / kurum Teřkilat Őeması	19

1.GİRİŞ VE STRATEJİK PLANIN HAZIRLIK SÜRECİ

1.1.Strateji Geliştirme Kurulu ve Stratejik Plan Ekibi

5018 sayılı Kamu Mali Yönetimi ve Kontrol Kanunu gereği hazırlanan Milli Eğitim Bakanlığı 2024-2028 Stratejik Planının yayınlanmasının ardından okulumuz olarak Strateji Geliştirme Kurulu ve Stratejik Plan Ekibi kurularak çalışmalara başlamış bulunmaktadır. 2024-2028 Stratejik Planlama çalışmalarımız tüm iç ve dış paydaşlarımızın da görüş ve önerilerini dikkate alarak, katılımcı bir anlayışla planlanmıştır.

Tablo 1:Strateji Geliştirme Kurulu ve Stratejik Plan Ekibi Tablosu

Strateji Geliştirme Kurulu Bilgileri		Stratejik Plan Ekibi Bilgileri	
Adı Soyadı	Ünvanı	Adı Soyadı	Ünvanı
Cebrail YILDIRIM	Okul Müdürü	Uğur KEMANECİ	Müdür Yardımcısı
Uğur KEMANECİ	Müdür Yardımcısı	Yaren KARA	Öğretmen
Süreyya ARI	Öğretmen	Emine SARI	Öğretmen
Meryem ÖZTÜRK	Okul Aile Birliği Başkanı	Elif Seda KELLE	Öğretmen
Zahide BEŞALTI	Yönetim Kurulu Üyesi	Hatun SUNGUR	Öğretmen

1.2. Planlama Süreci:

Milli Eğitim Bakanlığının yayınladığı MEB eğitimde stratejik planlamaya ilişkin usul ve esaslar hakkında yönetmelik, ilgili kanun ve yönetmelikler çerçevesinde bakanlığımızın 2024-2028 stratejik plan hazırlık programı, MEB strateji geliştirme başkanlığı 16/09/201 tarihli 103/26 sayılı genelgesi ile kamu kaynaklarının etkili, ekonomik ve verimli şekilde kullanılmasını hesap verilebilirliği ve saydamlığı sağlamak amacıyla yer verilen 5018 sayılı Kamu Mali Yönetimi ve Kontrol Kanunu 9.maddesi gereğince 2024-2028 dönemi stratejik plan hazırlanma süreci Strateji Geliştirme Kurulu ve Stratejik Plan Ekibi' nin oluşturulması ile başlamıştır. Ekip tarafından oluşturulan çalışma takvimi kapsamında ilk aşamada durum analizi çalışmaları yapılmış ve durum

analizi aşamasında, paydaşlarımızın plan sürecine aktif katılımını sağlamak üzere paydaş anketi, toplantı ve görüşmeler yapılmıştır.

2.DURUM ANALİZİ

Stratejik planlama sürecinin ilk adımı olan durum analizi, okulumuzun/kurumumuzun “neredeyiz?” sorusuna cevap vermektedir. Okulumuzun/kurumumuzun geleceğe yönelik amaç, hedef ve stratejiler geliştirebilmesi için öncelikle mevcut durumda hangi kaynaklara sahip olduğu ya da hangi yönlerinin eksik olduğu ayrıca, okulumuzun/kurumumuzun kontrolü dışındaki olumlu ya da olumsuz gelişmelerin neler olduğu değerlendirilmiştir. Dolayısıyla bu analiz, okulumuzun/kurumumuzun kendisini ve çevresini daha iyi tanımasına yardımcı olacak ve stratejik planın sonraki aşamalarından daha sağlıklı sonuçlar elde edilmesini sağlayacaktır. Durum analizi bölümünde, aşağıdaki hususlarla ilgili analiz ve değerlendirmeler yapılmıştır;

- Kurumsal tarihçe
- Uygulanmakta olan planın değerlendirilmesi
- Mevzuat analizi
- Üst politika belgelerinin analizi
- Faaliyet alanları ile ürün ve hizmetlerin belirlenmesi
- Paydaş analizi
- Kuruluş içi analiz
- Dış çevre analizi (Politik, ekonomik, sosyal, teknolojik, yasal ve çevresel analiz)
- Güçlü ve zayıf yönler ile fırsatlar ve tehditler (GZFT) analizi
- Tespit ve ihtiyaçların belirlenmesi

2024-2028 Stratejik Planımızda 3 tema altında toplam 4 hedef, 16 performans göstergesi ve bu göstergelere ulaşmak için toplam 20 strateji bulunmaktadır.

2.1.Kurumsal Tarihçe

Okulumuz Milli Eğitim Bakanlığı tarafından 11 Ekim 2019 yılında Mareşal Fevzi Çakmak Mahallesi 7644.sk. Çıkmazda 1822 m²'lik alan üzerine bodrum ve zemin+1 kat olarak kurulmuştur. Merkez Anaokulu olarak yapımı biten okulumuza ; Milli Eğitim Müdürlüğü Ad Verme Komisyonunca AYYILDIZ ANAOKULU ismi verilerek 2019-2020 Eğitim-Öğretim yılına başlamıştır. Okulumuz dezavantajlı bir bölgede olup yoğun göç alan ,tarım işçilerinin olduğu bir bölgededir. Bölgesel kültürü kabullenen ve olumlu değişimlere ön ayak olan bir yapıya sahiptir.

2.2.Uygulanmakta Olan Stratejik Planın Değerlendirilmesi

Okulumuz “Eğitim ve Öğretime Erişim” alanında 2020 yılında 3 şube ve 3 öğrenci ile eğitim öğretime başlamışken 2020-2021 eğitim öğretim yılını 5 şube ve 115 öğrenci ile kapatmış, 2021-2022 eğitim öğretim yılında ise yine 5 şube ve 160 öğrenci ile eğitim öğretim yılını sonlandırmış en son geçen yıl yani 2022-2023 yılında ise 12 şube 270 öğrenci ile eğitim öğretim yılını tamamlamıştır. Ayrıca 2022 yılında 65 i Suriye uyruklu olmak üzere 115 öğrenci 5 şube ile 2023 yılında yine 50 Suriye 50 Türk öğrenci olmak üzere yine 5 şube ile yaz okulu eğitimi vererek “Eğitim ve Öğretime Erişim” alanında tüm hedeflerine başarıyla ulaşmıştır.

“Eğitim ve Öğretimde Kalite” alanında bakanlığımız okulöncesinde kalitenin arttırılması ve yaygınlaştırılması hedefleri ile birlikte tüm donanım, materyal, demirbaş, oyuncak ve teknolojik donanım eksiklerimiz giderilmiş olup ; “Kurumsal Kapasite” alanında okul bahçesi, yeşil alan gibi genişletilemez alanlarda sınırlı hedeflere ulaşamamıştır.

2.3.Yasal Yükümlülükler ve Mevzuat Analizi

Bu bölümde Okul/kurumun mevzuattan kaynaklanan yükümlülükleri, bu yükümlülüklerin mevzuatın hangi maddesine dayandığı ile bu yasal yükümlülüklerle ilişkin tespitler ve ihtiyaçlar mevzuat analizi sürecinde cevaplanması gereken sorular çerçevesinde ortaya konulur.

Tablo 2: Yasal Yükümlülükler

YASAL YÜKÜMLÜLÜKLER	DAYANAK (KANUN, YÖNETMELİK, GENELGE, YÖNERGE)
Atama	657 Sayılı Devlet Memurları Kanunu
	Milli Eğitim Bakanlığına Bağlı Okul ve Kurumların Yönetici ve Öğretmenlerinin Norm Kadrolarına İlişkin Yönetmelik
	Milli Eğitim Bakanlığı Eğitim Kurumları Yöneticilerinin Atama ve Yer Değiştirmelerine İlişkin Yönetmelik
	Milli Eğitim Bakanlığı Öğretmenlerinin Atama ve Yer Değiştirme Yönetmeliği
Ödül, Disiplin	Devlet Memurları Kanunu
	6528 Sayılı Milli Eğitim Temel Kanunu İle Bazı Kanun ve Kanun Hükmünde Kararnamelerde Değişiklik Yapılmasına Dair Kanun
	Milli Eğitim Bakanlığı Personeline Başarı, Üstün Başarı ve Ödül Verilmesine Dair Yönerge
	Milli Eğitim Bakanlığı Disiplin Amirleri Yönetmeliği
Okul Yönetimi	1739 Sayılı Milli Eğitim Temel Kanunu
	Milli Eğitim Bakanlığı İlköğretim Kurumları Yönetmeliği
	Milli Eğitim Bakanlığı Özel Eğitim Kurumları Yönetmeliği
	Milli Eğitim Bakanlığı Okul Aile Birliği Yönetmeliği
	Milli Eğitim Bakanlığı Eğitim Bölgeleri ve Eğitim Kurulları Yönergesi
	MEB Yönetici ve Öğretmenlerin Ders ve Ek Ders Saatlerine İlişkin Karar
	Taşınır Mal Yönetmeliği
Eğitim-Öğretim	Anayasa
	1739 Sayılı Milli Eğitim Temel Kanunu
	222 Sayılı İlköğretim ve Eğitim Kanunu
	6287 Sayılı İlköğretim ve Eğitim Kanunu ile Bazı Kanunlarda Değişiklik Yapılmasına Dair Kanun
	Milli Eğitim Bakanlığı İlköğretim Kurumları Yönetmeliği
	Milli Eğitim Bakanlığı Okul Öncesi Eğitim ve İlköğretim Kurumları Yönetmeliğinde Değişiklik Yapılmasına Dair Yönetmelik
	Milli Eğitim Bakanlığı Ortaöğretim Kurumları Yönetmeliği
	Milli Eğitim Bakanlığı Özel Eğitim Kurumları Yönetmeliği
	Milli Eğitim Bakanlığı Eğitim Öğretim Çalışmalarının Planlı Yürütülmesine İlişkin Yönerge
	Milli Eğitim Bakanlığı Ders Kitapları ve Eğitim Araçları Yönetmeliği

	Milli Eğitim Bakanlığı Öğrencilerin Ders Dışı Eğitim ve Öğretim Faaliyetleri Hakkında Yönetmelik
	Milli Eğitim Bakanlığı Destekleme ve Yetiştirme Kursları Yönergesi
Personel İşleri	Milli Eğitim Bakanlığı Personel İzin Yönergesi
	Devlet Memurları Tedavi ve Cenaze Giderleri Yönetmeliği
	Kamu Kurum ve Kuruluşlarında Çalışan Personelin Kılık Kıyafet Yönetmeliği
	Memurların Hastalık Raporlarını Verecek Hekim ve Sağlık Kurulları Hakkındaki Yönetmelik
	Milli Eğitim Bakanlığı Personeli Görevde Yükseltme ve Unvan Değişikliği Yönetmeliği
	Öğretmenlik Kariyer Basamaklarında Yükseltme Yönetmeliği
Mühür, Yazışma, Arşiv	Resmi Mühür Yönetmeliği
	Resmi Yazışmalarda Uygulanacak Usul ve Esaslar Hakkındaki Yönetmelik
	Milli Eğitim Bakanlığı Evrak Yönergesi
	Milli Eğitim Bakanlığı Arşiv Hizmetleri Yönetmeliği
Rehberlik ve Sosyal Etkinlikler	Milli Eğitim Bakanlığı Rehberlik ve Psikolojik Danışma Hizmetleri Yönetmeliği
	Okul Spor Kulüpleri Yönetmeliği
	Milli Eğitim Bakanlığı İlköğretim ve Ortaöğretim Sosyal Etkinlikler Yönetmeliği
	Milli Eğitim Bakanlığı Bayrak Törenleri Yönergesi
Öğrenci İşleri	Milli Eğitim Bakanlığı İlköğretim Kurumları Yönetmeliği
	Milli Eğitim Bakanlığı Demokrasi Eğitimi ve Okul Meclisleri Yönergesi
	Okul Servis Araçları Hizmet Yönetmeliği
İsim ve Tanıtım	Milli Eğitim Bakanlığı Kurum Tanıtım Yönetmeliği
	Milli Eğitim Bakanlığına Bağlı Kurumlara Ait Açma, Kapatma ve Ad Verme Yönetmeliği
Sivil Savunma	Sabotajlara Karşı Koruma Yönetmeliği
	Binaların Yangından Korunması Hakkındaki Yönetmelik
	Daire ve Müesseseler İçin Sivil Savunma İşleri Kılavuzu

2.4. Üst Politika Belgeleri Analizi

Tablo 3: Üst Politika Belgeleri

Temel Üst Politika Belgeleri	Sektörel ve Tematik Strateji Belgeleri
<ul style="list-style-type: none">✓ Kalkınma Planları✓ Orta Vadeli Programlar✓ Orta Vadeli Mali Planlar✓ Cumhurbaşkanlığı Yıllık Programları✓ MEB 2024-2028 Stratejik Planı✓ Osmaniye İl MEM 2024-2028 Stratejik Planı✓ Ayyıldız Anaokulu 2019/2023 Stratejik Planı✓ Milli Eğitim Şura Kararları	<ul style="list-style-type: none">✓ Öğretmen Strateji Belgesi✓ İklim Değişikliği Eylem Planı✓ Su Verimliliği Strateji Belgesi ve Eylem Planı✓ Ulusal Deprem Stratejisi ve Eylem Planı✓ Ulusal Enerji Verimliliği Eylem Planı✓ Ulusal Yapay Zekâ Stratejisi✓ 2023-2028 Türkiye Çocuk Hakları Strateji Belgesi ve Eylem Planı✓ Diğer Kamu Kurumlarının Stratejik Planları

Tablo 4: Üst Politika Belgeleri Analizi

Üst Politika	İlgili Bölüm/Referans	Verilen Görev/İhtiyaçlar
On İkinci Kalkınma Planı	Yurt İçi Tasarruflar	350.2, 352.3 Sayılı Tedbir Maddeleri
	Mali Piyasalar	379.2 Sayılı Tedbir Maddesi
	Eğitim	658, 659, 660 Sayılı Amaç Maddeleri ve Bunlara Bağlı Politika ile Tedbir Maddeleri
	Çocuk	731.2, 731.3, 731.4, 731.5, 731.6, 732.1, 732.3, 732.5, 733.1, 733.2, 734.4, 735.7, 735.8, 738.2, 738.3, 739.1, 739.2, 739.3, 739.4, 740.4, 742.4, 744.1 Sayılı Tedbir Maddeleri
	Gençlik	746.1, 746.2, 746.6, 747.1, 747.2, 748.6 Sayılı Tedbir Maddeleri
	Engelli Hizmetleri	758.1, 758.2, 758.3, 758.4, 758.5 Sayılı Tedbir Maddeleri
	Sosyal Hizmetler, Sosyal Yardımlar ve	773.1, 774.1 Sayılı Tedbir Maddeleri
	Gelir Dağılımı	777.4 Sayılı Tedbir Maddesi
	Kültür ve Sanat	783.1, 783.2, 783.5, 785.1, 785.2, 785.3, 785.5, 789.1, 789.2, 790.4, 793.2 Sayılı Tedbir Maddeleri
	Spor	796.1, 796.2, 796.3, 798.3, 799.1, 799.2, 799.3 Sayılı Tedbir Maddeleri

Nüfus ve Yaşlanma	804.1, 809.1 Sayılı Tedbir Maddeleri
Ülusallararası Göç	815.4, 816.1 Sayılı Tedbir Maddeleri
Afet Yönetimi	830.7, 831.3, 832.1, 832.4, 833.6, 839.1, 839.3, 841.1 Sayılı Tedbir Maddeleri
Sivil Toplum	940.3 Sayılı Tedbir Maddesi
Kamuda Stratejik Yönetim	942.1, 943.1, 943.2, 943.4, 943.5 Sayılı Tedbir Maddeleri
İstihdam	12 Sayılı Tedbir Maddesi

Üst Politika Belgesi	İlgili Bölüm/Referans	Verilen Görev/İhtiyaçlar
Orta Vadeli Program (2024-2026)	Programda Bakanlığımıza bağlı olarak Müdürlüğümüzü ilgilendiren on dokuz (19) politika ve tedbir ile Öncelikli Reform Alanlarına Yönelik on (10) düzenleme yer almaktadır.	
	Ödemeler Dengesi	1 Tedbir
	Finansal İstikrar	1 Tedbir
	Afet Yönetimi	1 Tedbir
	Dijital Dönüşüm	4 Tedbir
	Kamu Cari Harcamalarında Rasyonelleşme	2 Tedbir
	Afetlere Duyarlı Bütünleşik Mekansal Planlama	1 Tedbir
	İklim Değişikliği Mevzuatı, Emisyon Ticaret Sistemi, Sınırdaki Karbon Düzenlemesi Mekanizmasına Uyum	1 Tedbir
Cumhurbaşkanlığı 2024 Yıllık Programı	Yurt İçi Tasarruflar	350.2, 352.3 Sayılı Tedbir Maddeleri
	Mali Piyasalar	379.2 Sayılı Tedbir Maddesi
	Fikri Mülkiyet Hakları	565.6, 565.7 Sayılı Tedbir
	Eğitim	661.1, 661.4, P. 661, P. 662, P. 663, P.664, P.665, P.666, P.667, P.668, P.670, P.672, P.675, P.676, P.678, P.680, P.681 Sayılı Politika ve Maddeleri
	Çocuk	P.732, 731.2, 731.3, 731.4, 731.5, 733.1, 733.2, 734.4, 735.8, 739.1, 739.3, 739.4, 740.4, 742.4, P.743, 744.1 Sayılı Politika ve Tedbir Maddeleri
	Gençlik	746.1, 746.2, 746.6, 747.1, 747.2, 748.6 Sayılı Tedbir Maddeleri
	Engelli Hizmetleri	758.1, 758.2, 758.3 Sayılı Tedbir
	Kültür ve Sanat	783.1, 785.1, 785.2, 789.1 Sayılı Tedbir

Üst Politika Belgesi	İlgili Bölüm/Referans	Verilen Görev/İhtiyaçlar
Osmaniye İl Milli Eğitim Müdürlüğü 2024-2028 Stratejik Planı	AMAÇ 1- HEDEF 1.1, HEDEF 1.2, HEDEF 1.3	Okul öncesi eğitimi konusunda velilere yönelik bilgilendirme çalışmaları
	AMAÇ 2- HEDEF 2.1	Öğrenci devamsızlıkları konusunda veli bilgilendirmelerinin yapılması, öğrenci takiplerinin günlük olarak kayıt altına alınması ve ev ziyaretlerinin gerçekleştirilmesi
	AMAÇ 4- HEDEF 4.1, HEDEF 4.2,	Özel Eğitim öğrencilerin tespit edilmesi ve bireysel yetersizliklerine göre eğitim ortamının hazırlanması

2.5. Faaliyet Alanları ile Ürün/Hizmetlerin Belirlenmesi

Ayyıldız Anaokulu Mevzuat analizi çıktıları dolayısıyla görev ve sorumluluklar dikkate alınarak okulumuzun sunduğu temel ürün ve hizmetler Tablo 5 'te belirtildiği gibi belirli faaliyet alanları altında toplulaştırılmıştır. Faaliyet alanları ile ürün ve hizmetlerin belirlenmesi amaç, hedef ve stratejilerin oluşturulması aşamasında yönlendirici olacaktır.

Tablo 5: Faaliyet Alanları/Ürün ve Hizmetler Tablosu

Faaliyet Alanı	Ürün/Hizmetler
Öğretim-Eğitim Faaliyetleri	Öğrenci İşleri Kayıt-nakil işleri Devam-devamsızlık Sınıf geçme
Rehberlik Faaliyetleri	Öğrencilere rehberlik yapmak Velilere rehberlik etmek Rehberlik faaliyetlerini yürütmek
Sosyal Faaliyetler	Okul kermesi
Sportif Faaliyetler	Okul içi sportif yarışmalar
Bilimsel, Kültürel ve Sanatsal Faaliyetler	Yıl Sonu Sanat Sergisi Belirli Gün ve Haftaların kutlanması
İnsan Kaynakları Faaliyetleri (Mesleki Gelişim Faaliyetleri, Personel Etkinlikleri...)	Norm kadro iş ve işlemlerini yürütmek Özlük Dosyalarının Muhafazasını sağlamak Özlük ve emeklilik iş ve işlemlerini yürütmek Disiplin ve Ödül işlemlerinin uygulamalarını yapmak

Okul- Aile Birliđi Faaliyetleri	Okul yönetimi ile işbirliđi yaparak okulun fiziki donanım ihtiyaçlarının sağlanması Okulun ihtiyaçlarına yönelik bađış işlemlerinin takip edilmesi.
Öğrencilere Yönelik Faaliyetler	Okuma kültürünün yaygınlaştırılması çalışmaları Destek eğitim odası faaliyetleri Türkçe Dil Etkinlikleri Faaliyetleri Öğrenci portfolyolarının hazırlanması,
Ölçme Deđerlendirme Faaliyetleri	
Öğrenme Ortamlarına Yönelik Faaliyetler	Türkçe Dil atölyesi çalışmaları Akıl ve Zeka Oyunları atölyesi çalışmaları Oyun ve Jimnastik atölye çalışmaları Drama atölyesi çalışmaları Okul kütüphanesinin zenginleştirilmesi ve aktif kullanımını sağlamak.
Ders Dışı Faaliyetler	İlkokul tanıtım gezileri Okul kermesi Okul gezileri Okul dışı öğrenme faaliyetleri

2.6. Paydaş Analizi

Stratejik planlama ve kalite yönetiminin temel unsurlarından birisi katılımcılıktır. Stratejik planın sahiplenilmesi ve uygulamanın etkinliğini artırmak amacıyla okulumuzun / kurumumuzun etkileşim içinde olduđu paydaşların görüşleri dikkate alınmıştır. Paydaşlar, idarenin ürün ve hizmetleriyle ilgisi olan, idareden doğrudan veya dolaylı, olumlu ya da olumsuz yönde etkilenen veya idareyi etkileyen kişi, grup veya kurumlardır. Paydaşlar iç paydaşlar ve dış paydaşlar olarak sınıflandırılır.

İç paydaşlar, okul/kurumda gerçekleşen her faaliyetten doğrudan etkilenen veya bir faaliyeti ilerletme/yavaşlatma etkisine sahip olanlardır. Okul/kurumun bir parçası olan bireyleri ifade eder. Okul/kurum müdürü, müdür yardımcıları, öğretmenler, öğrenciler, destek personeli ve okul aile birliđi üyeleri iç paydaşlarımızdır.

Dış paydaşlar, okul/kurumun bir parçası olmayan ancak okulda gerçekleşen her faaliyetten dolaylı olarak etkilenen, bađlı/ilişkili/ilgili kişi, grup ya da kurumları ifade eder. Veliler, il ve ilçe millî eğitim müdürlükleri, valilik, kamu kurum ve kuruluşları, muhtarlar, sivil toplum ve özel sektör kuruluşları vb. dış paydaşlarımızdır.

Tablo 6:Paydaş sınıflandırma ve etki / önem matrisi

Paydaş Adı	İç Paydaş	Dış Paydaş	Etki Derecesi	Önem Derecesi
...Kaymakamlığı /Valiliği		√	5	5
İl/ İlçe Milli Eğitim Müdürlüğü İdare ve Personelleri		√	5	5
Öğretmenler	√		5	5
Öğrenciler	√		5	5
Veliler		√	5	5
Okul Müdürlükleri	√		5	5
Rehberlik ve Araştırma Merkezi		√	3	5
Osmaniye Belediyesi		√	4	4
Gençlik Hizmetleri ve Spor İlçe Müdürlüğü		√	3	3
İl/ İlçe Sağlık Müdürlüğü		√	3	3
Aile ve Sosyal Politikalar İl / İlçe Müdürlüğü		√	3	3
11 Nolu Aile Sağlığı Merkezi		√	3	3
Korkut Ata Mahalle Muhtarlığı		√	4	4
Özel Eğitim ve Rehabilitasyon Merkezleri		√	3	3
Hayırseverler		√	4	4
Eğitim sendikaları		√	3	3
Medya		√	2	2
İl / İlçe Emniyet Müdürlüğü		√	4	4
İl / İlçe Müftülüğü		√	4	4

Önem Derecesi: 1, 2, 3 gözet; 4,5 birlikte çalış
Etki Derecesi: 1, 2, 3 İzle; 4, 5 bilgilendir
Önceliği: 5=Tam; 4=Çok; 3=Orta; 2=Az; 1=Hiç

2.6.1. Paydaş Görüş - Önerilerinin Alınması ve Değerlendirilmesi

Ayyıldız Anaokulu olarak öğrenci, öğretmen ve personellere memnuniyet anketleri gönderilerek ilgili paydaşlarımızın durum tespit çalışmasında yer almaları istenmiştir. Böylece Ayyıldız Anaokulunun durum tespitinde bütün bağlı birimlerin ortak katılımı doğrultusunda paydaşlarımızın görüş ve beklentileri yapılan anketlerle tespit edilmiştir. Paydaş anketi okul çalışanları ve velilere uygulanmıştır. Ankete veli, 13 öğretmen olmak üzere toplam kişi katılmıştır.

Tablo 7:Öğretmen Memnuniyet Anket Sonuçları

ÖĞRETMEN MEMNUNİYET ANKETİ		ANKET SONUCU	
SIRA NO	GÖSTERGELER	SONUÇ	%
1	Okulumuzda alınan kararlar, çalışanların katılımıyla alınır.	5,00	100
2	Kurumdaki tüm duyurular çalışanlara zamanında iletilir.	4,62	92,3
3	Her türlü ödüllendirmede adil olma, tarafsızlık ve objektiflik esastır.	4,23	84,6
4	Kendimi, okulun değerli bir üyesi olarak görürüm.	4,23	84,6
5	Çalıştığım okul bana kendimi geliştirme imkânı tanımaktadır.	4,62	92,3
6	Okul, teknik araç ve gereç yönünden yeterli donanımına sahiptir.	3,85	76,9
7	Okulda çalışanlara yönelik sosyal ve kültürel faaliyetler düzenlenir.	4,23	84,6
8	Okulda öğretmenler arasında ayırım yapılmamaktadır.	4,23	84,6
9	Okulumuzda yerelde ve toplum üzerinde olumlu etki bırakacak çalışmalar yapmaktadır.	5,00	100
10	Yöneticilerimiz, yaratıcı ve yenilikçi düşüncelerin üretilmesini teşvik etmektedir.	5,00	100
11	Yöneticiler, okulun vizyonunu, stratejilerini, iyileştirmeye açık alanlarını vs. çalışanlarla paylaşır.	5,00	100
12	Okulumuzda sadece öğretmenlerin kullanımına tahsis edilmiş yerler yeterlidir.	4,62	92,3
13	Alanıma ilişkin yenilik ve gelişmeleri takip eder ve kendimi güncellerim.	4,23	84,6
GENEL DEĞERLENDİRME		4,84	82,83

Yapılan 13 öğretmen memnuniyet anketi sonucunda öğretmenlerimizin genel memnuniyet düzeyinin % 82,83 olduğu görülmektedir. Öğretmenlerimiz en çok

- *Okulumuzda alınan kararlar, çalışanların katılımıyla alınır.*
- *Okulumuzda yerelde ve toplum üzerinde olumlu etki bırakacak çalışmalar yapmaktadır.*
- *Yöneticilerimiz, yaratıcı ve yenilikçi düşüncelerin üretilmesini teşvik etmektedir.*
- *Yöneticiler, okulun vizyonunu, stratejilerini, iyileştirmeye açık alanlarını vs. çalışanlarla paylaşır.*

faaliyetlerinden memnun olduklarını belirtmişlerdir. Ancak

- *Okul, teknik araç ve gereç yönünden yeterli donanımına sahiptir.* konusunun gelişime açık alanlar olduğuna yönelik görüş bildirmişlerdir.

Tablo 8:Veli Memnuniyet Anket Sonuçları

VELİ MEMNUNİYET ANKETİ		ANKET SONUCU	
SIRA NO	GÖSTERGELER	SONUÇ	%
1	İhtiyaç duyduğumda okul çalışanlarıyla rahatlıkla görüşebiliyorum.	4,56	91,2
2	Bizi ilgilendiren okul duyurularını zamanında öğreniyorum.	4,78	95,5
3	Öğrencimle ilgili konularda okulda rehberlik hizmeti alabiliyorum.	4,65	93
4	Okula ilettiğim istek ve şikayetlerim dikkate alınıyor.	4,64	92,7
5	Öğretmenler yeniliğe açık olarak derslerin işlenişinde çeşitli yöntemler kullanmaktadır.	4,73	94,5
6	Okulda yabancı kişilere karşı güvenlik önlemleri alınmaktadır.	4,06	81,2
7	Okulda bizleri ilgilendiren kararlarda görüşlerimiz dikkate alınır.	4,72	94,3
8	E-Okul Veli Bilgilendirme Sistemi ile okulun internet sayfasını düzenli olarak takip ediyorum.	3,58	71,5
9	Çocuğumun okulunu sevdiğini ve öğretmenleriyle iyi anlaştiğini düşünüyorum.	4,92	98,3
10	Okul, teknik araç ve gereç yönünden yeterli donanıma sahiptir.	4,45	88,9
11	Okul her zaman temiz ve bakımlıdır.	4,92	98,3
12	Okulun binası ve diğer fiziki mekanlar yeterlidir.	4,70	93,9
13	Okulumuzda yeterli miktarda sanatsal ve kültürel faaliyetler düzenlenmektedir.	4,45	88,9
GENEL DEĞERLENDİRME		4,89	90,9

Yapılan 181 veli memnuniyet anketi sonucunda velilerimizin genel memnuniyet düzeyinin %90,9 olduğu görülmektedir. Velilerimiz en çok;

- *Bizi ilgilendiren okul duyurularını zamanında öğreniyorum*
- *Öğretmenler yeniliğe açık olarak derslerin işlenişinde çeşitli yöntemler kullanmaktadır.*
- *Çocuğumun okulunu sevdiğini ve öğretmenleriyle iyi anlaştiğini düşünüyorum.*
- *Okul her zaman temiz ve bakımlıdır.*

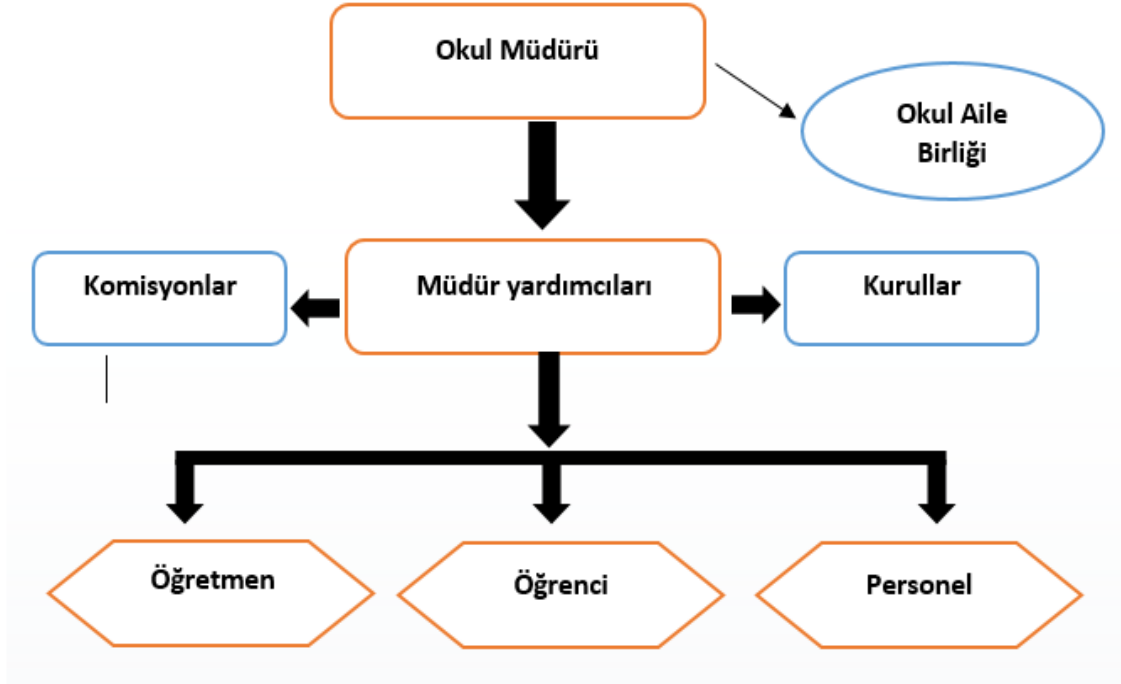
faaliyetlerinden memnun olduklarını belirtmişlerdir. Ancak E-Okul Veli Bilgilendirme Sistemi ile okulun internet sayfasını düzenli olarak takip ediyorum. konusunun gelişime açık alanlar olduğuna yönelik görüş bildirmişlerdir.

2.7. Okul / Kurum İçi Analiz

2.7.1. Okul / Kurum Teşkilat Şeması

Bu bölümde kurumumuzu oluşturan paydaşlara yönelik teşkilat şeması verilmiştir.

Şekil 1:Okul / kurum Teşkilat Şeması



2.7.2. Kurum içi analiz

Bu bölümde okulumuza yönelik öğrenci sayıları, akademik başarı verileri, devamsızlık ve gerçekleştirilen faaliyetlere yönelik analiz bilgileri yer almaktadır.

Tablo 9 :Sınıflara ve cinsiyete göre öğrenci sayıları

SINIFI	KIZ	ERKEK	Toplam
4 YAŞ	51	53	104
5 YAŞ	100	101	201
TOPLAM	251	254	305

Tablo 10:Yabancı uyruklu öğrenci sayısı

SINIFI	KIZ	ERKEK	Toplam
4 YAŞ	7	6	13
5 YAŞ	12	11	23
TOPLAM	19	17	36

Tablo 11 : Kaynaştırma öğrencileri sayısı

SINIFI	KIZ	ERKEK	Toplam
4 YAŞ	0	2	2
5 YAŞ	1	2	3
TOPLAM	1	4	5

Tablo 12 : Öğrenci devamsızlık verileri

SINIF	10 -20 gün arası		20 Gün ve üzeri	
	Özürlü	Özürsüz	Özürlü	Özürsüz
4 YAŞ	0	12	0	15
5 YAŞ	0	23	0	51
TOPLAM	0	35	0	65

2.7.2. İnsan Kaynakları

Okullarda insan kaynaklarını, organizasyonel amaçlar doğrultusunda en verimli şekilde kullanmak; insan kaynağının iç ve dış gelişmelere uygun olarak etkin bir şekilde planlanmasını, geliştirilmesini ve değerlendirilmesini sağlamak kurumun verimliliği açısından büyük önem taşımaktadır.

Tablo 13: Çalışanların Eğitim Düzeyi ve Cinsiyetine Göre Dağılımı

	DOKTORA			YÜKSEK LİSANS			LİSANS			ÖNLİSANS			LİSE VE ALTI		
	E	K	T	E	K	T	E	K	T	E	K	T	E	K	T
Okul Müdürü				1		1									
Müdür Yardımcıları					1	1									
Branş Öğretmenleri				1	11	12									
Rehber Öğretmen								1	1						
Memur															
İdari Personeller															
Yardımcı Personeller														4	4
Güvenlik Görevlisi															
TOPLAM				2	12	14		1	1					4	4

Tablo 14: İdari Personelin Hizmet Süresine İlişkin Bilgiler

Hizmet Süreleri	2024 Yılı İtibarıyla	
	Kişi Sayısı	%
1 Yıl		
2-3 Yıl		
4 Yıl		
5 Yıl ve fazlası	2	100

Tablo 15: Öğretmenlerin Hizmet Süreleri

Hizmet Süreleri	Branşı	Kadın	Erkek	Hizmet Yılı	Toplam
1-3 Yıl	Okulöncesi Öğretmeni	5	1	3	6
4-6 Yıl	Rehber Öğretmen	1		4	1
7-10 Yıl					
11-15 Yıl	Okulöncesi Öğretmeni	4	0		4
16-20 Yıl					
20 yıl ve üzeri					

Tablo 167: Yönetici ve öğretmenlerin katıldıkları hizmet içi eğitim faaliyeti sayısı

Adı ve Soyadı	Branşı	Katıldığı Hizmet İçi Eğitim Sayısı			
		2021	2022	2023	Toplam
CEBRAİL YILDIRIM	Okulöncesi Öğretmeni	1	15	5	21
HATİCE BOZKURT	Okulöncesi Öğretmeni	3	13	4	20
SÜREYYA ARI	Okulöncesi Öğretmeni	0	11	4	15
NİDA TAŞER	Okulöncesi Öğretmeni	10	13	14	37
HATUN SUNGUR	Okulöncesi Öğretmeni	1	32	5	38
EMİNE SARI	Okulöncesi Öğretmeni	5	19	6	30
RUKİYE KARAÇOBAN	Rehberlik Öğretmeni	12	23	12	47
ELİF SEDA KELLE	Okulöncesi Öğretmeni	0	20	21	41
DİLAN KURU	Okulöncesi Öğretmeni	0	8	9	17
YAREN KARA	Okulöncesi Öğretmeni	0	0	13	13
PINAR HIMHİM	Okulöncesi Öğretmeni	0	16	8	24
AHMET BOZ	Okulöncesi Öğretmeni	0	7	16	23
AYNUR ALTAN	Okulöncesi Öğretmeni	0	17	18	35

Tablo 17: Okul / kurum norm ve ihtiyaç durumu

Brans	Norm	Mevcut	İhtiyaç	Toplam
Okul Müdürü	1	1	0	1
Müdür Yardımcısı	1	1	0	1
Okulöncesi Öğretmeni	12	10	2	12
Rehberlik Öğretmeni	1	1	0	1

Tablo 18: Okul/Kurumda Oluşan Öğretmen Sirkülasyon Durumu

	Okul/Kurumdan Ayrılan Öğretmen Sayısı			Okul/Kurumda Göreve Başlayan Öğretmen Sayısı		
	2021	2022	2023	2021	2022	2023
TOPLAM	0	0	2	0	6	0

Tablo 19: Okul/Kurumda Oluşan Yönetici Sirkülasyon Durumu

	Okul/Kurumdan Ayrılan Yönetici Sayısı			Okul/Kurumda Göreve Başlayan Yönetici Sayısı		
	2021	2022	2023	2021	2022	2023
TOPLAM	0	0	0	0	1	0

Tablo 20: Kurumdaki Mevcut Hizmetli/ Memur/ Yardımcı Personel Sayısı

Görevi	Erkek	Kadın	Eğitim Durumu	Hizmet Yılı	Toplam
1 Geçici Personel		4	İlkokul	9 ay	4

Tablo 21: Okul/kurum Rehberlik Hizmetleri

Mevcut Kapasite				Mevcut Kapasite Kullanımı ve Performans					
Psikolojik Danışman Norm Sayısı	Görev Yapan Psikolojik Danışman Sayısı	İhtiyaç Duyulan Psikolojik Danışman Sayısı	Görüşme Odası Sayısı	Danışmanlık Hizmeti Alan			Rehberlik Hizmetleri İle İlgili Düzenlenen Eğitim/Paylaşım Toplantısı vb. Faaliyet Sayısı		
				Öğrenci Sayısı	Öğretmen Sayısı	Veli Sayısı	Öğretmenlere Yönelik	Öğrencilere Yönelik	Velilere Yönelik
1	1	1	1	80	19	93	10	18	4

2.7.3. Teknolojik Düzey

Okul hizmetlerinin, yararlanıcılara daha hızlı ve etkili şekilde sunulması için güncel teknolojik araçlar etkin bir biçimde kullanılmaktadır. Bu kapsamda modüler bir yapıda kurgulanmış olan Millî Eğitim Bakanlığı Bilgi İşlem Sistemi (MEBBİS) ile kurumsal ve bireysel iş ve işlemlerin büyük bölümü yürütülmektedir. Aynı zamanda sistemde personel ve öğrencilerin bilgileri bulunmaktadır. e-Okul, Veli Bilgilendirme Sistemi gibi modüllere ulaşılarak çalışmalar yürütülmektedir. Müdürlüğümüz resmi yazışmaları elektronik ortamda Doküman Yönetim Sistemi (DYS) üzerinden yapılmaktadır.

Tablo 22: Teknolojik Araç-Gereç Durumu

Araç-Gereçler	Mevcut	İhtiyaç
Etkileşimli Tahta	0	6
Masaüstü bilgisayar	0	2
Dizüstü bilgisayar	4	6
Fotokopi Makinesi	1	1
Yazıcı	3	1
Tarayıcı	0	1
Televizyon	2	0
Projeksiyon cihazı	1	0
Güvenlik Kamerası	24	0

Tablo 23: Fiziki Mekân Durumu

Fiziki Mekân	Var	Yok	Adedi	İhtiyaç	Açıklama
Derslik Sayısı	X		6	0	
Öğretmen Çalışma Odası	X		1	0	
Ekipman Odası		X	0	1	
Kütüphane	X		1	0	
Rehberlik Servisi	X		1	0	
Resim Odası		X	0	1	
Müzik Odası		X	0	1	
Destek Eğitim Odası	X		1	0	
Çok Amaçlı Salon	X		1	0	
Spor Salonu	X		1	0	
Yemekhane	X		1	0	
Mutfak	X		1	0	
Akıllı Zeka Oyunları Atölyesi	X		1	0	
Türkçe Dil Atölyesi	X		1	0	
Basketbol Sahası		x	0	1	
Depo	X		2	0	
Mescit	X		2	0	
Revir		x	0	1	
Makina Dairesi	X		1	0	
Elektrik Odası	X		1	0	
Jeneratör Odası	X		1	0	
Veli Bekleme Alanı	X		1	0	
Arşiv Odası	X		1	0	

2.7.4. Mali Kaynaklar

Kurumun mali kaynakları, bütçe büyüklüğü, döner sermaye, okul-aile birliği gelirleri, kantin vb. gelirler ve harcama kalemleri ortaya konulur. Bütçe işlemlerinin kim tarafından yürütüldüğü belirtilir. Enflasyon oranı da dikkate alınarak plan dönemi boyunca gerçekleşecek kaynak artışı tahmini olarak belirlenir.

Tablo 24: Gelir-Gider Tablosu (2023 yılı)

HARCAMA KALEMLERİ	GİDER	GELİR
Temizlik	53.070,39	377.820
Küçük Onarım	147.368	
Bilgisayar Harcamaları		
Büro Makinaları Harcamaları	4.342,40	
Telefon	1.695	
Sosyal Faaliyetler		
Kırtasiye	64.183,66	
Diğer	66.279,20	
TOPLAM	336.938,65	377.820

Tablo 25: Kaynak Tablosu

Kaynaklar	2024	2025	2026	2027	2028
Genel Bütçe	100000	110000	121000	132000	145500
Okul Aile Birliği	10000	11000	12100	13200	15400
Kira Gelirleri	0	0	0	0	0
Döner Sermaye	0	0	0	0	0
Dış Kaynak/Projeler	0	0	0	0	0
Okul Öncesi Katkı Payı	100000	110000	121000	133100	146200
TOPLAM	210000	231000	254100	278300	307100

2.7.5. İstatistiki Veriler

Tablo 26: Yıllara göre öğrenci sayısı

	2020- 2021		2021- 2022		2022-2023	
	K	E	K	E	K	E
ÖĞRENCİ SAYISI	36	28	62	78	77	93
TOPLAM	64		140		170	

Tablo 27: Kurumda Gerçekleştirilen Faaliyet Sayıları

Faaliyetler	2020- 2021	2021- 2022	2022-2023
Belirli Gün ve Haftalara Yönelik Kutlamalar	39	39	39
Okul tanıtım gezileri	0	0	1
Müze gezisi	0	0	1
Sınıflar arası spor turnuvaları	0	0	1
TOPLAM	39	39	42

Tablo 29: Yemekhaneden faydalanan öğrenci sayısı

	Yemekhane Kapasitesi	Yemekhaneden Faydalanan Öğrenci Sayısı	Yemekhane Kullanım Oranı
2021	300	0	0
2022	300	0	0
2023	300	261	%87

2.8. Çevre Analizi (PESTLE)

Tablo 30: PESTLE Tablosu

Politik-Yasal Etkenler	Ekonomik Etkenler
<ul style="list-style-type: none">➤ Hükümetin göç politikası➤ Okul-Aile birliği➤ Tasarruf tedbirleri➤ Zorunlu eğitim➤ Deprem Yönetmeliği	<ul style="list-style-type: none">➤ Velilerin ekonomik düzeyinin zayıf olması➤ Katkı payı gelirin olmaması➤ Hayırseverlerin destekleri➤ Okul gelir/ giderinin dengeli olması➤ DOĞAKA Ajansı hibe programından faydalanılması➤ Bakanlık tarafından doğrudan okul hesabına ödenek aktarılması➤ Ülkedeki ekonomik dalgalanmanın gelir/gider durumunu olumsuz etkilemesi

Sosyo-kültürel etkenler	Teknolojik etkenler
<ul style="list-style-type: none"> ➤ Ailelerin eğitim düzeyinin çoğunlukla düşük olması ➤ Okulun göç alan bir mahallede bulunması ➤ Velilerin özel eğitim konusunda bilinçsiz olmaları ➤ Velilerin genel olarak eğitime önem vermemesi ➤ Okulda yabancı uyruklu öğrencilerin fazla olması . ➤ Velilerin mevsimlik işçi olması nedeni ile öğrencilerin okula geç başlayıp, erken gitmeleri 	<ul style="list-style-type: none"> ➤ EBA platformu sayesinde öğrencilerin uzaktan eğitim imkanlarının olması ➤ Bakanlık tarafından sunulan uzaktan mesleki eğitim kursları ➤ Tüm sınıflarımızda etkileşimli tahta olmaması ➤ Güvenlik kameralarının tam olması ➤ Sınıflarda klima olması. ➤ Sınıflarımızda televizyon ve projeksiyon olmaması ➤ Öğretmenlerin dijital yeterliliklerinin orta düzeyde olması ➤ Okulumuzda fiber internet alt yapısının olmaması ➤ Öğrencilerde artan dijital bağımlılıkları ➤ Öğrencilerin dijital yeterliliklerinin düşük olması
Çevresel Etkenler	
<ul style="list-style-type: none"> ➤ İlimizin deprem bölgesinde olması ➤ Okulumuzun ulaşımının zor olması ➤ Okulumuzun çevresinin yeşillik alanının sınırlı olması ➤ Okulun trafiğin yoğun olduğu bir sokakta bulunmaması ➤ İlimizde kış mevsiminin yumuşak geçmesi ➤ İlimizde yaz mevsiminin erken başlaması ➤ Toplu taşıma araçları ile okula ulaşım sağlanamaması 	

2.9. GZFT Analizi

Müdürlüğümüz GZFT analizi okul çalışanları ile yapılan toplantılarda ve kurum çalışanlarının tamamının görüşleri alınmış, paydaşlarımızın fikirleri anketle alınmış, stratejik plan üst kurulu tarafından yapılan toplantı sonucu oluşmuştur. Stratejik planlama ekibi toplantısında GZFT analizi için yapılacak çalışmalar belirlenmiştir.

Yapılan 181 veli memnuniyet anketi sonucunda velilerimizin genel memnuniyet düzeyinin %90,9 olduğu görülmektedir. Velilerimiz en çok;

- Bizi ilgilendiren okul duyurularını zamanında öğreniyorum
- Öğretmenler yeniliğe açık olarak derslerin işlenişinde çeşitli yöntemler kullanmaktadır.
- Çocuğumun okulunu sevdiğini ve öğretmenleriyle iyi anlaştığını düşünüyorum.
- Okul her zaman temiz ve bakımlıdır.

faaliyetlerinden memnun olduklarını belirtmişlerdir. Ancak E-Okul Veli Bilgilendirme Sistemi ile okulun internet sayfasını düzenli olarak takip ediyorum. konusunun gelişime açık alanlar olduğuna yönelik görüş bildirmişlerdir.

Yapılan 13 öğretmen memnuniyet anketi sonucunda öğretmenlerimizin genel memnuniyet düzeyinin % 82,83 olduğu görülmektedir. Öğretmenlerimiz en çok

- Okulumuzda alınan kararlar, çalışanların katılımıyla alınır.
- Okulumuzda yerelde ve toplum üzerinde olumlu etki bırakacak çalışmalar yapmaktadır.
- Yöneticilerimiz, yaratıcı ve yenilikçi düşüncelerin üretilmesini teşvik etmektedir.
- Yöneticiler, okulun vizyonunu, stratejilerini, iyileştirmeye açık alanlarını vs. çalışanlarla paylaşır.

faaliyetlerinden memnun olduklarını belirtmişlerdir. Ancak

- Okul, teknik araç ve gereç yönünden yeterli donanıma sahiptir. konusunun gelişime açık alanlar olduğuna yönelik görüş bildirmişlerdir.

2019-2024 Stratejik planımız göz önüne alındığında; okulumuz “Eğitim ve Öğretime Erişim” alanında 2020 yılında 3 şube ve 3 öğrenci ile eğitim öğretime başlamışken 2020-2021 eğitim öğretim yılını 5 şube ve 115 öğrenci ile kapatmış, 2021-2022 eğitim öğretim yılında ise yine 5 şube ve 160 öğrenci ile eğitim öğretim yılını sonlandırmış en son geçen yıl yani 2022-2023 yılında ise 12 şube 270 öğrenci ile eğitim öğretim yılını tamamlamıştır. Ayrıca 2022 yılında 65 Suriye uyruklu olmak üzere 115 öğrenci 5 şube ile 2023 yılında yine 50 Suriye 50 Türk öğrenci olmak üzere yine 5 şube ile yaz okulu eğitimi vererek “Eğitim ve Öğretime Erişim” alanında tüm hedeflerine başarıyla ulaşmıştır.

“Eğitim ve Öğretimde Kalite” alanında bakanlığımız okulöncesinde kalitenin artırılması ve yaygınlaştırılması hedefleri ile birlikte tüm donanım, materyal, demirbaş, oyuncak ve teknolojik donanım eksiklerimiz giderilmiş olup ; “Kurumsal Kapasite” alanında okul bahçesi, yeşil alan gibi genişletilemez alanlarda sınırlı hedeflere ulaşamamıştır.

Tablo 31: GZFT Listesi

İç Çevre		Dış Çevre	
Güçlü Yönler	Zayıf Yönler	Fırsatlar	Tehditler
<ul style="list-style-type: none">• Kurumun kayıt alanında bulunan yerleşik nüfusun hemen hemen tamamına ulaşabiliyor olması• Oluşturulmuş iletişim ağı bakımından okul-veli iletişiminin hızlı bir şekilde sağlanması• Kurumumuzdan hizmet alanlara eğitim düzeyi yüksek, deneyimli ve özverili personelle hizmet	<ul style="list-style-type: none">• Sürekli göç alan bir bölgede olmasından dolayı devam sorunları yaşanması• Arap asıllı öğrencilerimizde dil problemi yaşanması• Sosyal faaliyetlerin sürdürülebileceği alanların kısıtlı olması• Okulun önünden geçen sokağın gerekli trafik işaretleri, araç yavaşlatıcı rampalar ve yaya	<ul style="list-style-type: none">□ Genel bütçeden okulun genel giderleri için kısmi ödenek ayrılması,□ Okulöncesi aidat hesabının yerinde yönetim anlayışıyla kullanılabilmesi,□ Velilerin okul aidatlarını şartlarına uygun olarak yatırma çabaları,□ Okulumuzun bulunduğu mahalle	<ul style="list-style-type: none">• Velilerin öğrencilerin kendi kendilerine gelip gitmeleri konusunda ısrarcı olması• Velilerin bir kısmının okul içerisine girmek ve öğretmen randevusu almadan onlarla görüşmek istemesi,□ Aile sosyal yaşantıları□ Eğitim seviyesi düşük veli profili

<p>veriliyor olması</p> <ul style="list-style-type: none">• Kurumumuzun diğer kurum, kuruluş ve STK'lar ile sürdürülebilir ve verimli iş birliklerinin olması• Kurumumuzun sosyal ve kültürel projeler faaliyetler ile kendini ispatlanmış başarılı bir okul olması• İletişim ve yazışmalarda teknolojik donanımın etkin kullanılıyor olması• Kurum personelinin verimlilik ve etkinliğinin artırılmasına yönelik hizmet içi eğitim faaliyetlerinin düzenleniyor olması• Okul ve kurumlarımızda eğitimin farklı alanlarında deneyimli, mevzuata hâkim ve iş birliğine yatkın personelin olması• Kurumumuz teknolojik alt yapısının yeterli düzeyde olması• Okul misyon ve vizyonunun belirlenmiş olması• Okul içindeki iletişimin sağlıklı olması• Okulun akademik danışmanlardan destek alıyor olması• Eğitim materyali konusunda imkânların geniş olması,• Eğitim atölyelerimizin bulunması• Çok amaçlı salonumuzun bulunması• Engelli rampasının bulunması• Jeneratör ve UPS cihazının bulunması	<p>geçidinden yoksun olması,</p> <ul style="list-style-type: none">•Sürücülerin bu alanlarda uyarılara uymaması.•Güvenlik personelinin olmaması•Kurum kültürünün bir kısım personel tarafından yeterince benimsenememesi•Veli profilimizin bir kısmı tarım işçisi olduğundan yeni kayıt olacak öğrencilerin okula geç ulaşmaları.•Yabancı uyruklu öğrencilerin okul kurum kültürüne uymakta çektığı güçlükler ve uyumsuzluklar.	<p>sakinlerinin müstakil yaşantıya sahip olması</p>	<p><input type="checkbox"/> Tüm kamera ve güvenlik tedbirlerine rağmen okul bahçesinin mesai saatleri dışında dış tehditlere açık olması ve okul bahçe demirbaşlarının zarar görmesi</p> <p><input type="checkbox"/> Düşük aile ekonomisi</p>
--	---	---	---

3.GELECEĐE BAKIŐ

3.1.Misyonumuz

Őartları elverişsiz çevrelerden ve ailelerden gelen çocukların beden, zihin ve duygu gelişimini ve iyi alışkanlıklar kazanmasını sağlayarak onları ilkokula hazırlamak. Tüm bunları yaparken “Her çocuĐun kendine özgü olduğunu” da unutmayıp onların gereksinimlerine ve bireysel farklılıklarına uygun öğrenme ortamları hazırlayıp, Türkçeyi doğru ve güzel konuşmalarını sağlayarak ilkokula ve geleceĐe hazırlamaktır.

3.2.Vizyonumuz

Kendisiyle barışık, yeniliklere açık, çevresine duyarlı, hoşgörölü, bireylerin yetiřtirmek.

3.3.Temel DeĐerlerimiz

- 1) Milli ve manevi deĐerler
- 2) Sorumluluk bilinci
- 3) Dürüstlük, samimiyet, çalışkanlık
- 4) Güçlü ve etkili iletişim
- 5) İşbirliĐi ve dayanışma
- 6) Hayat boyu öğrenme
- 7) Öğrenci merkezlilik

4. AMAÇ, HEDEF VE PERFORMANS GÖSTERGESİ İLE STRATEJİLERİN BELİRLENMESİ

Tablo 33 : Amaç ve Hedefler Tablosu

TEMA	Kurumsal Kapasite							
Amaç 1	A1 Okul öncesi eğitim kurumlarının, eğitimin temel ilkeleri doğrultusunda niteliğini arttırmak amacıyla kurumsal kapasite geliştirilecektir.							
Hedef 1.1	H.1.1 Okul öncesi eğitim kurumlarında fiziki mekânların okulun ihtiyaç ve hedefleri doğrultusunda iyileştirilmesi sağlanacaktır.							
Performans Göstergeleri	Hedefe Etkisi (%)	Plan Dönemi Başlangıç Değeri	2024	2025	2026	2027	2028	İzleme/ raporlama sıklığı
Okulda/kurumda iyileştirilen fiziki mekân sayısı.	100	37	8	8	8	8	5	R: Yılda 1
Sorumlu Birim	Okul İdaresi							
İş Birliği Yapılacak Birim(ler)	Milli Eğitim Bakanlığı Milli Eğitim Müdürlüğü Veliler ve Hayırseverler							
Stratejiler	S1. Fiziki mekânların (derslikler, spor salonu, kütüphaneler, atölyeler, açık hava oyun alanları vb.) iyileştirilmesi için kamu idareleri, belediyeler ve hayırseverlerle vb. iş birlikleri yapılacaktır. S2. Okul öncesi eğitimde okul-aile iş birliği, farkındalık geliştirme, bilgilendirme çalışmaları yapılacaktır. S3. Okulun eksiklikleri yerinde tespit edilerek zamanında ödenek talebinde bulunulacaktır. S4. Okul, aile ve çevre iş birliği yapılarak fiziki mekânlar iyileştirilecektir.							

Riskler	<ul style="list-style-type: none"> Mali kaynakların yetersizliği Velilerin işbirliğine açık olmaması
Maliyet Tahmini	500.000 TL
Tespitler	<p>Öğrenme ortamlarının artırılması gerektiği</p> <p>Öğrenme ortamlarının iyileştirilmesi gerektiği</p>
İhtiyaçlar	Öğrenme ortamları ve fiziki şartların öğrenmeye olumlu etkileri.

TEMA	Kurumsal Kapasite							
Amaç 2	A2 Okul Öncesi Eğitim Kurumlarının, eğitimin temel ilkeleri doğrultusunda niteliğini arttırmak amacıyla kurumsal kapasite geliştirilecektir.							
Hedef 1.1	A2 Okul Öncesi Eğitim Kurumlarının, eğitimin temel ilkeleri doğrultusunda niteliğini arttırmak amacıyla kurumsal kapasite geliştirilecektir.							
Performans Göstergeleri	Hedefe Etkisi (%)	Plan Dönemi Başlangıç Değeri	2024	2025	2026	2027	2028	İzleme / raporlama sıklığı
Teknoloji bağımlılığıyla mücadele ile ilgili konularda eğitim alan öğretmen sayısı	20	12	12	12	12	12	100	R: Yılda 1
Teknoloji bağımlılığıyla mücadele ile ilgili konularda eğitim alan çocuk sayısı	20	200	220	250	270	290	300	R: Yılda 1
Akran zorbalığı ve siber zorbalıkla ilgili konularda eğitim alan öğretmen sayısı	20	200	220	250	270	290	300	R: Yılda 1
Akran zorbalığı ve siber zorbalıkla ilgili konularda eğitim alan veli sayısı	20	100	120	150	175	200	250	R: Yılda 1
Sorumlu Birim	Okul İdaresi							
İş Birliği Yapılacak Birim(ler)	<p>Milli Eğitim Bakanlığı</p> <p>Milli Eğitim Müdürlüğü</p> <p>Rehberlik Araştırma Merkezi</p> <p>OKÜ ve Osmaniye ASP İl Müdürlüğü</p> <p>Sağlık Müdürlüğü</p>							

Stratejiler	<p>S1 Eğitim ortamları iş sağlığı ve güvenliği yönergesine uygun hâle getirilecektir.</p> <p>S2 Öğrenci, öğretmen ve velilerde farkındalık oluşturmak için bağımlılıkla mücadele, akran zorbalığı, siber zorbalık, sağlıklı beslenme ve obezite, hijyen, bulaşıcı hastalıklar ve gıda güvenliği gibi konularda alan uzmanları ile iş birliğinde eğitimler düzenlenecektir.</p> <p>S3 Doğa, insan ve teknoloji kaynaklı (deprem, sel, heyelan, yangın, çığ ve salgın hastalıklar vd.) afetlere karşı gerekli tedbirlerin alınması için çalışmalar yapılacaktır.</p> <p>S4 Doğa, insan ve teknoloji kaynaklı (deprem, sel, heyelan, yangın, çığ ve salgın hastalıklar vd.) konularında alan uzmanları ile iş birliğinde öğretmen, öğrenci ve velilere farkındalık eğitimleri verilecektir.</p> <p>S5 Okulun afet ve acil durum eylem planının güncel tutulması sağlanacaktır.</p> <p>S6 Afet ve acil durum tatbikatları düzenlenecektir.</p>
Riskler	<ul style="list-style-type: none"> • Mali kaynakların yetersizliği • Velilerin işbirliğine açık olmaması • Nitelikli Eğitim Personelinin Olmaması
Maliyet Tahmini	5.000 TL
Tespitler	<p>Öğretmen niteliğinin iyileştirilmesi gerektiği</p> <p>Öğrenci niteliğinin iyileştirilmesi gerektiği</p> <p>Veli niteliğinin iyileştirilmesi gerektiği</p>
İhtiyaçlar	Öğretmen veli ve öğrenci niteliklerinin öğrenmeye olumlu etkileri.

TEMA	Eğitim-Öğretime Erişim ve Katılım							
Amaç 3	A3 Öğrencilerin kaliteli eğitime erişimleri fırsat eşitliği temelinde artırılarak tüm gelişim alanlarını kapsayacak şekilde çok yönlü gelişimleri sağlanacaktır.							
Hedef 1.1	H1 Okul öncesi eğitime erişim artırılacaktır.							
Performans Göstergeleri	Hedefe Etkisi (%)	Plan Dönemi Başlangıç	2024	2025	2026	2027	2028	İzleme/ rapor

		Değeri							lama sıklığı
PG 1.1 Aday kayıttaki bir sonraki yıl ilkokula başlayacak olan çocuklardan okula kayıt olanların oranı (%)	50	% 65	75	85	90	95	100	R: Yılda 1	
PG 1.2 Tüm dersliklerin doluluk oranı (%)	25	% 75	80	85	90	95	100	R: Yılda 1	
PG 1.3 Ebeveynine aile eğitimi verilen okul öncesi çocuk sayısı	25	100	120	150	200	250	300	R: Yılda 1	
Sorumlu Birim	Kurum idaresi , kurum rehber ve okulöncesi öğretmenleri								
İş Birliği Yapılacak Birim(ler)	Okul idareleri, rehber öğretmenler, okulöncesi öğretmenleri,muhtar								
Stratejiler	<p>S1 Kayıt döneminde bir sonraki yıl ilkokula başlayacak olan çocuklar başta olmak üzere, tüm çocukların aileleri ile iletişime geçilerek okul öncesi eğitime kayıtla ilgili gerekli bilgilendirme yapılacaktır.</p> <p>S2 Okul öncesi eğitimde ebeveyn bilgilendirme çalışmaları yapılacaktır.</p> <p>S3 Tüm derslikler tam kapasite kullanılacaktır.</p> <p>S4 İhtiyaç dâhilinde (aday kayıta fazla çocuk olması durumunda) ikili eğitim uygulaması yapılacaktır. S5 Aileye düşen maliyeti azaltmaya yönelik iş birliği, protokol veya projeler geliştirilecektir.</p>								
Riskler	<p>Personel yetersizliği nedeni ile zaman problemi yaşanması</p> <p>Muhtarın işbirliğine açık olmaması</p> <p>Velilerin eğitimlere katılıma olan isteksizliği</p>								
Maliyet Tahmini	5.000 TL								
Tespitler	Her yıl değişen öğrenci ve veli nedeni ile eğitime erişimin ve bilgilendirmenin devamlılığının sağlanamaması								
İhtiyaçlar	<p>Okul öncesi çocukların eğitime erişiminin artırılması,</p> <p>Okulöncesi öğrencilerin kaliteli eğitime erişimlerinin sağlanması</p>								

TEMA	Eđitim ve Öğretimde Kalite							
Amaç 3	A4 Öğrencilerin kaliteli eğitime erişimleri fırsat eşitliği temelinde artırılarak tüm gelişim alanlarını kapsayacak şekilde çok yönlü gelişimleri sağlanacaktır.							
Hedef 2	H1 Okul öncesi eğitiminin niteliği artırılacaktır.							
Performans Göstergeleri	Hedefe Etkisi (%)	Plan Dönemi Başlangıç Deđeri	2024	2025	2026	2027	2028	İzleme/ raporlama sıklığı
PG 1.1 e-Portfolyo hazırlanan çocuk oranı (%)	25	% 0	20	40	60	80	100	R: Yılda 1
PG 1.2 Eğitim öğretim yılı süresince açık hava etkinliđi yapılan eğitim günü oranı (%)	25	% 25	40	55	60	75	100	R: Yılda 1
PG 1.3 Eğitsel deđerlendirme ve tanılama hakkında bilgilendirme yapılan veli sayısı	25	10	20	30	40	50	60	R: Yılda 1
PG 1.4 Eğitsel deđerlendirme ve tanılama hakkında bilgilendirme yapılan öğretmen oranı (%)	25	%50	60	70	80	90	100	R: Yılda 1
Sorumlu Birim	Kurum idaresi , kurum rehber ve okulöncesi öğretmenleri,veliler							
İş Birliđi Yapılacak Birim(ler)	Okul idareleri, rehber öğretmenler, okulöncesi öğretmenleri, Osmaniye RAM							
Stratejiler	<p>S1 Bakanlıkça hazırlanan e-Portfolyo sistemine her çocuk için veri girişi gerçekleştirilecektir.</p> <p>S2 Okul öncesi eğitim sürecinde, her gün açık hava etkinliğine yer verilecektir.</p> <p>S4 Okul öncesi eğitimde okul-aile iş birliđi geliştirilecektir.</p> <p>S5 Eğitsel deđerlendirme ve tanılama sürecine yönelik olarak velilere yönelik</p>							

	bilgilendirme alıřmaları yapılması sađlanacaktır.
Riskler	Personel yetersizliđi nedeni ile zaman problemi yařanması Diđer kurum idarecilerinin olumsuz tutumları Velilerin eđitimlere katılıma olan isteksizliđi
Maliyet Tahmini	10.000 TL
Tespitler	Her yıl deđiřen ođrenci ve veli nedeni ile eđitime eriřimin ve bilgilendirmenin devamlılıđının sađlanamaması Velilerin tanılamaya olan n bilgi yetersizlikleri đretmenlerin zel eđitim alanı ile ilgili olan đrenme aıkları
İhtiyalar	Okulncesi eđitime eriřimi sađlanan ocukların nitelikli eđitim almalarının sađlanması đretmenlerin zel eđitim alan aıđının kapatılması, Velilerin zel eđitim ve tanılama ile ilgili đrenme eksikliklerinin giderilmesi

5. İZLEME VE DEĐERLENDİRME

Okulumuz Stratejik Planı izleme ve deđerlendirme alıřmalarında 5 yıllık Stratejik Planın izlenmesi ve 1 yıllık geliřim planının izlenmesi olarak ikili bir ayrıma gidilecektir. Stratejik planın izlenmesinde 6 aylık dnemlerde izleme yapılacak denetim birimleri, il milli eđitim mdrlđ ve Bakanlık denetim ve kontrollerine hazır halde tutulacaktır. Yıllık planın uygulanmasında yrtme ekipleri ve eylem sorumlularıyla aylık ilerleme toplantıları yapılacaktır. Toplantıda bir nceki ayda yapılanlar ve bir sonraki ayda yapılacaklar grřlp karara bađlanacaktır. 2024-2028 yıllara gre faaliyet raporları (Haziran-Temmuz) hazırlanarak İl / İle Milli Eđitim Mdrlđ Strateji Geliřtirme Hizmetleri Őube Mdrlđne gnderilmek zere hazır tutulacaktır.

İMZA SİRKÜSÜ